

ÚŘAD PRO CIVILNÍ LETECTVÍ

K letišti 1149/23

160 08 Praha 6

Spis. zn.: 21/730/0032/OPLKST/02/22

Č. j.: 4392-22-701

V Praze dne 27. dubna 2022



VEŘEJNÁ VYHLÁŠKA NÁVRH OPATŘENÍ OBECNÉ POVAHY

Úřad pro civilní letectví ČR (dále též jako „Úřad“) jako věcně a místně příslušný správní orgán podle ustanovení § 89 odst. 2 písm. c) zákona č. 49/1997 Sb., o civilním letectví a o změně a doplnění zákona č. 455/1991 Sb., o živnostenském podnikání (živnostenský zákon), ve znění pozdějších předpisů (dále jen „zákon o civilním letectví“), v souladu s ustanovením § 172 zákona č. 500/2004 Sb., správní řád, ve znění pozdějších předpisů (dále jen „správní řád“), vydává podle ustanovení § 37 odst. 1 zákona o civilním letectví **návrh opatření obecné povahy**, kterým se zřizují:

Ochranná pásma letiště Strakonice

Článek I.

Ochranná pásma letiště Strakonice se zřizují v katastrálních územích Jihočeského kraje uvedených níže:

| | | | |
|-----------------------|--------|-------------------------|--------|
| Drachkov u Strakonice | 726923 | Přední Ptákovice | 755931 |
| Dražejov u Strakonice | 755940 | Přední Zborovice | 757161 |
| Droužetice | 632571 | Radošovice u Strakonice | 738590 |
| Kapsova Lhota | 738581 | Řepice | 742121 |
| Libětice | 752495 | Sousedovice | 752517 |
| Mutěnice u Strakonice | 700436 | Strakonice | 755915 |
| Nové Strakonice | 755923 | Střela | 755958 |
| Pracejovice | 726940 | | |

Seznam použitých zkratek

| | |
|---------------|---|
| ARP | vztažný bod letiště (stanovuje zeměpisnou polohu letiště) |
| L14 | letecký předpis L 14 - Letiště |
| m n. m. (Bpv) | výškový systém Balt po vyrovnání, nadmořská výška |
| ft | stopa (délková jednotka, 1 ft = 0,3048 m) |
| OP | ochranná pásma |
| RWY | dráha pro vzlety a přistávání letadel |
| STRIP | dráhový pás |
| VFR | pravidla pro let za viditelnosti |
| VN | vysoké napětí |
| VVN | velmi vysoké napětí |
| WGS-84 | světový geodetický systém 1984 |

Základní údaje letiště Strakonice

Letiště Strakonice se nachází zhruba 0,8 km jihozápadně od města Strakonice v katastrálním území Nové Strakonice (755923) a Mutěnice u Strakonice (700436).

| | |
|-----------------------------------|--|
| Legislativní statut: | veřejné vnitrostátní letiště |
| Provozovatel letiště: | Aeroklub Strakonice z.s., V Lipkách 96, 386 01 Strakonice, IČ 00475645 |
| Kódové označení letiště: | 1B s nepřístrojovou RWY (VFR den/výsadková činnost) |
| Nadmořská výška letiště: | 420 m n. m. (1378 ft) |
| Vztažný bod letiště (ARP): | WGS-84: 49° 15' 06" N, 13° 53' 34" E |
| Dráhový systém letiště: | RWY 13/31 a 03/21 RWY 03/21 je uzavřena. |

Parametry dráhového systému:

| RWY | Magnetický směr | Rozměr RWY [m] | Strip RWY [m] | Nadmořská výška prahu [m n. m.] |
|-----|-----------------|----------------|---------------|---------------------------------|
| 13 | 127° | 788 x 25 | 840 x 65 | 419.71 |
| 31 | 307° | | | 417.09 |
| 03 | 029° | 900 x 100 | 960 x 150 | 416.65 |
| 21 | 209° | | | 418.95 |

Specifikace ochranných pásem letiště:

Pro letiště Strakonice kódového značení **1B** s **nepřístrojovou** dráhou, se podle leteckého předpisu L14 zřizují dále uvedená ochranná pásma letiště:

- Ochranné pásmo se zákazem staveb - ochranné pásmo provozních ploch
- Ochranná pásma s výškovým omezením staveb:
 - ochranné pásmo vzletového a přiblížovacího prostoru
 - ochranné pásmo vnitřní vodorovné plochy
 - ochranné pásmo kuželové plochy
 - ochranné pásmo přechodových ploch
- Ochranné pásmo proti nebezpečným a klamavým světlům
- Ochranné pásmo s omezením staveb vzdušných vedení VN a VVN
- Ochranná pásma ornitologická - vnitřní ornitologické ochranné pásmo

Výchozí výšky pro ochranná pásma s výškovým omezením staveb pro dráhu RWY 13/31 a 03/21:

| RWY | Vzletový prostor | Přibližovací prostor |
|------------|-------------------------|-----------------------------|
| 13 | 417.09 m n. m. | 419.71 m n. m. |
| 31 | 419.71 m n. m. | 417.09 m n. m. |
| 03 | 418.95 m n. m. | 416.65 m n. m. |
| 21 | 416.65 m n. m. | 418.95 m n. m. |

Popis jednotlivých ochranných pásem

1) Ochranné pásmo se zákazem staveb

Ochranné pásmo se zákazem staveb je tvořeno **ochranným pásmem provozních ploch letiště**.

Ochranné pásmo provozních ploch letiště je vymezeno plochou ve tvaru obdélníku s podélnou osou rovnoběžnou s osou RWY. Obdélník má šířku odpovídající šířce navržených letištních provozních ploch a délku přesahující za konce RWY o 100 m, tj. pro RWY 13/31 988 x 100 m a pro RWY 03/21 1100 x 150 m.

OP provozních ploch letiště je vytvořeno jako kombinace těchto dvou OP.

V ochranném pásmu se zákazem staveb je zakázáno:

- a) trvale nebo dočasně zřizovat jakékoliv pozemní stavby (budovy, zdi, ploty, komíny, stožáry), vzdušná vedení VN nebo VVN, komunikace apod., s výjimkou staveb sloužících leteckému provozu,
- b) vysazovat stromy, keře nebo jiné výškové porosty,
- c) hloubit, zvyšovat nebo snižovat území tak, že by tím byla narušena plynulost povrchu,
- d) trvale nebo dočasně umísťovat vozidla, hospodářské nebo stavební stroje nebo jiné předměty,
- e) konat jakoukoliv činnost, která by mohla ohrozit bezpečnost leteckého provozu nebo funkci leteckých pozemních zařízení,
- f) realizovat trvalé neletecké stavby (přípustná je pouze realizace staveb dočasných, a to za předpokladu souhlasu provozovatele letiště a Úřadu).

2) Ochranná pásma s výškovým omezením staveb

V prostoru ochranných pásem s výškovým omezením staveb, konkrétně v ochranných pásmech přibližovacích prostorů a v ochranných pásmech přechodových ploch, nesmí nové stavby (objekty) přesahovat dále definovaná ochranná pásma s výjimkou, že jsou stíněny stávající stavbou (objektem) resp. terénem, který ochranná pásma již narušuje.

Ostatní ochranná pásma s výškovým omezením staveb, konkrétně ochranné pásmo vnitřní vodorovné plochy, kuželové plochy a vnější vodorovné plochy mohou být narušeny stavbami (objekty), i když nejsou stíněny stávající stavbou (objektem) resp. terénem ochranná pásma již narušujícím, avšak pouze za předpokladu, že Úřad na základě letecko-provozního posouzení shledá, že překážka nebude bránit leteckému provozu ani neohrozí jeho bezpečnost. Taková překážka musí být označena překážkovým značením dle požadavků leteckého předpisu L14.

V ochranném pásmu s výškovým omezením staveb není dovoleno zřizovat takové stavby nebo zařízení, nebo vysazovat porosty a umísťovat předměty, které by přesahovaly výšku určenou překážkovými rovinami ochranných pásem.

2.1) Ochranné pásmo vzletových prostorů

Plochy ochranného pásma vzletových prostorů mají tvar rovnoramenného lichoběžníku s kratší základnou totožnou s kratší stranou ochranného pásma provozních ploch, s rameny rozevírajícími se o 15 % na každou stranu od osy ochranného pásma provozních ploch do vzdálenosti 3 km, měřené ve směru této osy.

Plocha stoupá vně od kratší základny ochranného pásma provozní plochy ve sklonu 1:30. Výchozí výškou plochy (kratší základny) je výška nejvyššího bodu prodloužené osy dráhy mezi koncem dráhy a koncem stripu dráhy nebo předpolí, je-li zřízeno.

2.2) Ochranné pásmo přibližovacích prostorů

Plochy ochranného pásma přibližovacích prostorů mají tvar rovnoramenného lichoběžníku s kratší základnou totožnou s kratší stranou ochranného pásma provozních ploch, s rameny rozevírajícími se o 15 % na každou stranu od osy ochranného pásma provozních ploch do vzdálenosti 3 km, měřené ve směru této osy.

Plocha stoupá od kratší základny ochranného pásma provozních ploch ve sklonu 1:30. Výchozí výškou plochy (kratší základny) je výška nejvyššího bodu prodloužené osy dráhy mezi koncem dráhy a koncem stripu dráhy.

2.3) Ochranné pásmo vnitřní vodorovné plochy

Plocha ochranného pásma je vymezena kruhovými oblouky se středy nad průsečíky osy dráhy s kratšími stranami ochranného pásma provozních ploch o poloměrech 2 000 m a jejich společnými tečnami.

Plocha leží ve výšce 45 m nad průměrnou nadmořskou výškou pohybové plochy letiště (462.84 m n.m.). Tvar OP je složený z vnitřních vodorovných ploch pro obě RWY.

2.4) Ochranné pásmo kuželové plochy

Plocha ochranného pásma stoupá od kraje ochranného pásma vnitřní vodorovné plochy ve sklonu 1:20 až do dosažení výšky 35 m nad ochranné pásmo vnitřní vodorovné plochy (497.84 m n.m.).

Tvar OP je složený z kuželových ploch pro obě RWY.

2.5) Ochranné pásmo přechodové plochy

Plochy ochranného pásma stoupají od krajů ochranného pásma provozních ploch a od krajů ochranných pásem vzletových a přibližovacích prostorů až do výšky ochranného pásma vodorovné plochy, případně ochranného pásma kuželové plochy ve sklonu 1:5.

Poznámka:

V prostoru ochranných pásem s výškovým omezením staveb (porostů), konkrétně v ochranných pásmech vzletových a přibližovacích prostorů a v ochranném pásmu přechodové plochy, nesmí nové stavby (porosty) přesahovat výše definovaná ochranná pásma s výjimkou, že jsou v zákrytu za stávající stavbou (porostem), resp. terénem ochranná pásma již narušujícím.

Ostatní ochranná pásma s výškovým omezením staveb, konkrétně ochranné pásmo vnitřní vodorovné plochy a ochranné pásmo kuželové plochy mohou být narušena stavbami, porosty, i když nejsou v zákrytu za stávající stavbou, porostem, resp. terénem ochranná pásma již narušujícím, avšak pouze za předpokladu, že Úřad na základě letecko-provozního posouzení shledá, že překážka nebude bránit leteckému provozu ani neohrozí jeho bezpečnost. Taková překážka musí být označena překážkovým značením dle požadavků předpisu L14.

3) Ochranné pásmo proti nebezpečným a klamavým světlům

Ochranné pásmo je vymezeno obdélníkem s podélnou osou totožnou s osou ochranného pásma provozních ploch. Obdélník má šířku 1 000 m a délku přesahující za kratší strany ochranného pásma provozních ploch o 1000 m, tj. pro RWY 13/31 2988 x 1000 m a pro RWY 03/21 3100 x 1000 m.

OP proti nebezpečným a klamavým světlům je vytvořeno jako společná plocha těchto dvou OP.

Poznámka:

Umístění nových světel v tomto ochranném pásmu, která by mohla být nebezpečná, resp. klamavá pro letecký provoz, podléhá souhlasu Úřadu.

4) Ochranné pásmo s omezením staveb vzdušných vedení VN a VVN

Ochranné pásmo je vymezeno obdélníkem s podélnou osou totožnou s osou ochranného pásma provozních ploch. Obdélník má šířku 2 000 m a délku přesahující za kratší strany ochranného pásma provozních ploch 2 000 m, tj. pro RWY 13/31 4988 x 2000 m a pro RWY 03/21 5100 x 2000 m.

OP s omezením staveb vzdušných vedení VN a VVN je vytvořeno jako společná plocha těchto dvou OP.

Poznámka:

Umístění nových vzdušných vedení VN a VVN v tomto ochranném pásmu podléhá souhlasu Úřadu.

5) Vnitřní ornitologické ochranné pásmo

Ochranné pásmo je vymezeno obdélníkem s podélnou osou totožnou s osou ochranného pásma provozních ploch. Obdélník má šířku 1 000 m a délku přesahující za kratší strany ochranného pásma provozních ploch o 1 000 m, tj. pro RWY 13/31 2988 x 1000 m a pro RWY 03/21 3100 x 1000 m.

OP vnitřní ornitologické je vytvořeno jako společná plocha těchto dvou OP.

Poznámky:

1. Ve vnitřním ornitologickém ochranném pásmu nesmí být zřizovány skládky, stohy, siláže, vodní plochy, hnojiště, krmelce a jiná zařízení zvyšující výskyt ptactva na letišti.

Dodržování předepsaných omezení v rámci půdorysného rozsahu ochranných pásem s výškovým omezením staveb, ochranného pásma proti nebezpečným a klamavým světlům, ochranného pásma s omezením staveb vzdušných vedení VN a VVN a vnitřního ornitologického ochranného pásma bude zajišťovat místně příslušný obecný stavební úřad. Limitní, resp. kolizní stavební záměry musí být dávány k posouzení Úřadu.

Ochranná pásma jsou zakreslena v samostatných přílohách:

- 1) Ochranná pásma (viz příloha B1)
- 2) Ochranná pásma a výškové překážky (viz příloha B2)
- 3) OP s omezením staveb vzdušných vedení VN a VVN (viz příloha B4)

Vyhodnocení ochranných pásem

1) Ochranné pásmo se zákazem staveb

Ze zákresu ochranných pásem (viz příloha B2) vyplývá, že do OP se zákazem staveb zasahují překážky označené body 12-13 komunikace, 106 strom, 22 a 24-28 komunikace.

2) Ochranná pásma s výškovým omezením staveb

Ze zákresu ochranných pásem (viz příloha B2) vyplývá, že do ochranných pásem zasahují překážky uvedené níže.

- Oblast 1 – max. přesah 90 m
- Oblast 2 – max. přesah 55 m
- Oblast 3 – max. přesah 90 m
- Oblast 4 – max. přesah 100 m
- Oblast 5 – max. přesah 15 m
- Oblast 6 – max. přesah 25 m
- Oblast 7 – max. přesah 35 m

| Oblast 8 – max. přesah 25 m ČÍSLO PŘEKÁŽKY | DRUH PŘEKÁŽKY | MAX. PŘESAHOV OP |
|--|---|--|
| 9-13 | komunikace (abs. výška 421,70 až 421.84 m n.m.) | 2,90 m provozní a vzlet. a přibližovací |
| 22-29 | komunikace (abs. výška 419,74 až 423,17 m n.m.) | 6,04 m provozní a přechodová |
| 102-106 | stromy (abs. výška 428,55 až 433,91 m n.m.) | 11,98 m provozní a vzlet. a přibližovací |
| 107 | sloup (abs. výška 423,43 m n.m.) | 1,79 m přechodová |
| 108 | komín (abs. výška 542,92 m n.m.) | 80,08 m vnitřní vodorovná |
| 109 | vysílač (abs. výška 503,98 m n.m.) | 41,14 m vnitřní vodorovná |
| 110 | vysílač (abs. výška 564,40 m n.m.) | 78,89 m kuželová |
| 124-127 | sloupy (abs. výška 474,01 až 498,38 m n.m.) | 35,54 m vnitřní vodorovná a kuželová |
| 128-129 | stromy (abs. výška 420,71 až 423,39 m n.m.) | 4,71 m přechodová |
| 131-134 | stromy (abs. výška 440,38 až 445,11 m n.m.) | 17,50 m vzlet. a přibližovací a přechodová |
| 135 | sloup (abs. výška 467,58 m n.m.) | 3,23 m kuželová |
| 137-139 | stromy (abs. výška 474,10 až 478,76 m n.m.) | 12,64 m vnitřní vodorovná a kuželová |
| 140 | hromosvod (abs. výška 472,8 m n.m.) | 3,24 m kuželová |
| 141 | strom (abs. výška 459,22 m n.m.) | 8,15 m vzlet. a přibližovací |
| 142 | strom (abs. výška 463,14 m n.m.) | 0,3 m vnitřní vodorovná |
| 143 | strom (abs. výška 468,78 m n.m.) | 6,05 m vnitřní vodorovná a přechodová |
| 144-146 | stromy (abs. výška 486,43 až 490,65 m n.m.) | 19,07 m kuželová |
| 147 | smrk (abs. výška 431,25 m n.m.) | 7,54 m vzlet a přibližovací |

Ochranné pásmo proti nebezpečným a klamavým světlům

Ze zákresu ochranného pásma (viz příloha B1) vyplývá, že v ochranném pásmu se nenachází žádná nebezpečná nebo klamavá světla.

3) Ochranné pásmo s omezením staveb vzdušných vedení VN a VVN

Ze zákresu ochranného pásma (viz příloha B4) vyplývá, že stávající vzdušná vedení VN a VVN procházející ochranným pásmem jsou součástí mapového podkladu.

4) Vnitřní ornitologické ochranné pásmo

V severní části OP teče řeka Otava. Ve východní části OP teče vodní tok Volyňka, která napájí rozsáhlou vodní plochu Blatenský rybník. Menší vodní plochy se nachází J od prahu RWY 31. Do OP zasahuje soustava rybníků Velkoholský rybník, Zlý rybník a Křemelný rybník (viz příloha B1)

Článek II.

Odůvodnění

Úřad na základě podnětu provozovatele letiště Strakonice, kterým je Aeroklub Strakonice, z.s., se sídlem V Lipkách 96, 386 01 Strakonice, IČ 00475645, na zřízení ochranných pásem letiště Strakonice a ve smyslu ustanovení § 37 zákona o civilním letectví, zahájil z moci úřední příslušné kroky ke zřízení ochranných pásem formou předepsanou v ustanovení § 37 zákona o civilním letectví a postupem podle části šesté správního řádu.

Ochranná pásma zajišťují bezpečnost leteckého provozu, spolehlivou funkci leteckých staveb a jejich výhledový rozvoj. V případě souběhu ochranných pásem podle účelu různých druhů leteckých staveb se uplatní přísnější omezení.

Úřad přezkoumal dokumentaci ochranných pásem letiště Strakonice postupem podle hlavy 11 leteckého předpisu L14 a shledal, že dokumentace je úplná a zcela v souladu s požadavky uvedenými v tomto předpisu. Dokumentace ochranných pásem tvoří podklad pro umístování staveb a pro ochranu důležitých veřejných zájmů v území.

Zřízením ochranných pásem se vytvářejí omezující opatření v území, která nemají vliv na krajinný ráz dotčené lokality a nevyžadují další opatření v území.

Ve smyslu ustanovení § 40 zákona o civilním letectví lze v ochranných pásmech leteckých staveb zřízovat zařízení a provádět činnosti jen se souhlasem Úřadu. Úřad souhlas udělí, nebude-li zařízení nebo činnost bránit leteckému provozu ani ohrožovat jeho bezpečnost a nepůjde-li o objekt vyžadující ochranu před hlukem. V případě objektu vyžadujícího ochranu před hlukem, který nebrání leteckému provozu ani neohrožuje jeho bezpečnost, je souhlas Úřadu dále podmíněn souhlasným závazným stanoviskem místně příslušného dotčeného orgánu na úseku ochrany veřejného zdraví.

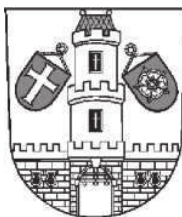
Za účelem projednání návrhu opatření obecné povahy podle ustanovení § 37 odst. 1 zákona o civilním letectví Úřad oslovil dotčené orgány územního plánování, na jejichž území má být záměr uskutečněn a to:

- Městský úřad Strakonice – Odbor rozvoje

a požádal o projednání návrhu opatření obecné povahy, a to ve lhůtě do 15 dnů ode dne doručení žádosti o projednání, když spolu s žádostí o projednání byl dotčeným orgánům zaslán i samotný návrh opatření obecné povahy včetně grafických příloh. K návrhu opatření obecné povahy se vyjádřily výše uvedené dotčené orgány následovně:

- Městský úřad Strakonice – Odbor rozvoje, č.j.:OR/22had-18/V-72, spis.zn.: MUST/015082/2022, doručeno den 20. 4. 2022 tak že:

Vyjádření:



Městský úřad Strakonice

Odbor rozvoje
Velké náměstí 2
386 01 Strakonice

Váš dopis: č.j. 3553-22-701
Ze dne 05.04.2022

Naše č.j. OR/22/had-18/V-72
p. zn: MUST/015082/22

Vyřizuje Ing. Denisa Hlaváčová
Telefon: 383 700 831
E-mail: Denisa.hlavacovau-st.cz

Datum : 20.4.2022
Vypraveno:

Vyjádření

Městský úřad Strakonice, odbor rozvoje, jako úřad územního plánování příslušný podle § 6 odst. 1 zákona č. 183/2006 Sb., o územním plánování a stavebním řádu (stavební zákon), ve znění pozdějších předpisů, dále podle ustanovení § 154 zákona č. 500/2004 Sb., správní řád, a dle § 37 zákona č. 49/1997 Sb., o civilním letectví, obdržel Vaši žádost o vyjádření z hlediska územního plánování k připravovanému návrhu opatření obecné povahy, týkajícího se zřízení ochranného pásma letiště Strakonice.

Po prostudování zaslání návrhu opatření obecné povahy ochranného pásma letiště Strakonice úřad územního plánování dospěl k závěru, že k navrhovanému **nemá žádné připomínky ani námítky.**

Ing. arch. Marta Slámová v. r.
vedoucí odboru

Zřízení ochranných pásem leteckých staveb, mezi které patří i letiště Strakonice, vyplývá z požadavku ustanovení § 37 zákona o civilním letectví; minimální parametry jednotlivých druhů ochranných pásem vázané na stávající dráhový systém letiště, zejména pak na kódové číslo dráhy určené pro vzlety a přistávání letadel a na její provozní statut, jsou jednoznačně stanoveny v hlavě 11 leteckého předpisu L14. Od těchto parametrů se nelze odchýlit.

Závaznost leteckého předpisu L14 vyplývá ze skutečnosti, že Česká republika podepsala mezinárodní smlouvu „Úmluva o mezinárodním civilním letectví“ (též známá jako „Chicagská úmluva“) ze dne 7. prosince 1944 a tato smlouva se publikací ve Sbírce zákonů pod č. 147/1947 Sb. stala součástí právního řádu České republiky. K této mezinárodní úmluvě je připojeno 19 příloh, tzv. *annexů*, v řadě Annex 1 až Annex 19, v České republice publikovaných jako letecké předpisy L1 až L19. Tyto předpisy definují mezinárodní standardy civilního leteckého provozu a jsou pro státy, které k Úmluvě o mezinárodním civilním letectví přistoupily, závazné. Letecký předpis L14 byl zveřejněn Ministerstvem dopravy ČR pod č.j. **641/2009-220-SP/4** (aktuální znění ze dne 12. srpna 2021).

Závaznost leteckých předpisů, tedy i předpisu L14, je podpořena ustanoveními § 96 a § 102 zákona o civilním letectví. Jedná se o závazné letecké předpisy, které jsou v souladu s mezinárodními smlouvami, které jsou součástí právního řádu České republiky a jsou vydávány Mezinárodní organizací pro civilní letectví (ICAO), a to ve znění přijatém Českou republikou.

Zřízení ochranných pásem letišť obecně je jedním ze základních požadavků bezpečnosti civilního i vojenského leteckého provozu, přičemž bezpečnost leteckého provozu je zcela nepochybně veřejným zájmem.

Ze shora uvedených skutečností a důvodů vyplývá, že návrhu opatření obecné povahy ke zřízení ochranných pásem letiště Strakonice ve smyslu a podle požadavků ustanovení § 37 odst. 1 zákona o civilním letectví a ustanovení § 172 odst. 1 správního řádu je nezbytné vyhovět, jelikož parametry

ochranného pásma nemohou být stanoveny odchylně od požadavků leteckého předpisu L14 Letiště, kterými je Úřad právně vázán.

Vypořádáním písemných připomínek k návrhu opatření obecné povahy doručených Úřadu ve lhůtě 30 dnů ode dne jeho zveřejnění se bude zabývat článek III opatření obecné povahy.

Rozhodnutím o písemných námitkách k návrhu opatření obecné povahy doručených Úřadu ve lhůtě 30 dnů od jeho zveřejnění a jejich odůvodněním se bude zabývat článek IV opatření obecné povahy.

Článek III.

Vyhodnocení připomínek

Bude doplněno.

Ve smyslu ustanovení § 172 odst. 4 správního řádu se k tomuto návrhu opatření obecné povahy může kdokoli, jehož práva, povinnosti nebo zájmy mohou být opatřením obecné povahy přímo dotčeny, uplatnit u správního orgánu písemné připomínky ve lhůtě 30 dnů od jeho vyvěšení. Správní orgán je povinen se připomínkami zabývat jako podkladem pro opatření obecné povahy a vypořádat se s nimi v jeho odůvodnění.

Článek IV.

Rozhodnutí o námitkách a jejich odůvodnění

Bude doplněno.

Ve smyslu ustanovení § 172 odst. 5 správního řádu vlastníci nemovitostí, jejichž práva, povinnosti nebo zájmy související s výkonem vlastnického práva mohou být opatřením obecné povahy přímo dotčeny, nebo určí-li tak správní orgán, i jiné osoby, jejichž oprávněné zájmy mohou být opatřením obecné povahy přímo dotčeny, mohou podat proti návrhu opatření obecné povahy písemně odůvodněné námitky ke správnímu orgánu ve lhůtě 30 dnů ode dne jeho zveřejnění. Zmeškání úkonu nelze prominout. O námitkách rozhoduje správní orgán, který opatření obecné povahy vydává.

Jestliže by vyřízení námítky vedlo k řešení, které přímo ovlivní oprávněné zájmy některé osoby jiným způsobem než návrh opatření obecné povahy, a není-li změna zjevně též v její prospěch, zjistí správní orgán její stanovisko. Rozhodnutí o námitkách, které musí obsahovat vlastní odůvodnění, se uvede jako součást odůvodnění opatření obecné povahy (§ 173 odst. 1 správního řádu). Proti rozhodnutí se nelze odvolat ani podat rozklad. Změna nebo zrušení pravomocného rozhodnutí o námitkách může být důvodem změny opatření obecné povahy

Článek V.

Poučení

- Ve smyslu ustanovení § 172 odst. 4 správního řádu se k tomuto návrhu opatření obecné povahy může kdokoli, jehož práva, povinnosti nebo zájmy mohou být opatřením obecné povahy přímo dotčeny, uplatnit u správního orgánu písemné připomínky ve lhůtě 30 dnů od jeho vyvěšení. Správní orgán je povinen se připomínkami zabývat jako podkladem pro opatření obecné povahy a vypořádat se s nimi v jeho odůvodnění.
- Podle ustanovení § 172 odst. 5 správního řádu vlastníci nemovitostí, jejichž práva, povinnosti nebo zájmy související s výkonem vlastnického práva mohou být opatřením obecné povahy přímo dotčeny, nebo určí-li tak správní orgán, i jiné osoby, jejichž oprávněné zájmy mohou být opatřením obecné povahy přímo dotčeny, mohou podat proti návrhu opatření obecné povahy písemně odůvodněné námitky ke správnímu orgánu ve lhůtě 30 dnů ode dne jeho zveřejnění. Zmeškání úkonu nelze prominout. O námitkách rozhoduje správní orgán, který opatření obecné povahy vydává. Jestliže by vyřízení námítky vedlo k řešení, které přímo ovlivní oprávněné zájmy některé osoby jiným způsobem než návrh opatření obecné povahy, a není-li změna zjevně též v její prospěch, zjistí

správní orgán její stanovisko. Rozhodnutí o námitkách, které musí obsahovat vlastní odůvodnění, se uvede jako součást odůvodnění opatření obecné povahy (§ 173 odst. 1 správního řádu). Proti rozhodnutí se nelze odvolat ani podat rozklad. Změna nebo zrušení pravomocného rozhodnutí o námitkách může být důvodem změny opatření obecné povahy.

- Ve smyslu ustanovení § 173 odst. 1 může do opatření obecné povahy a jeho odůvodnění každý nahlédnout u správního orgánu, který opatření obecné povahy vydal.
- Podle ustanovení § 173 odst. 2 správního řádu nelze proti opatření obecné povahy podat opravný prostředek.
- Ve smyslu ustanovení § 174 odst. 2 správního řádu lze soulad opatření obecné povahy s právními předpisy posoudit v přezkumném řízení. Usnesení o zahájení přezkumného řízení lze vydat do 3 let od účinnosti opatření. Účinky rozhodnutí v přezkumném řízení nastávají ode dne jeho právní moci.

Článek VI.

Účinnost

Ve smyslu ustanovení § 173 odst. 1 správního řádu nabývá opatření obecné povahy účinnosti patnáctým dnem po dni vyvěšení veřejné vyhlášky.

Doba platnosti ochranných pásem je spojena s existencí letecké stavby nebo realizovaného zařízení, jejich platnost nelze jinak omezit.

Nabytím účinnosti tohoto opatření obecné povahy zanikají předchozí ochranná pásma zřízená kolem letiště Strakonice podle ustanovení § 37 odst. 1 zákona o civilním letectví nebo dle právní úpravy účinné do 1. ledna 2010, neboť i tato ochranná pásma se považují dle ustanovení v čl. II. odst. 6 zákona č. 301/2009 Sb., kterým byla provedena, kromě dalších, i změna zákona o civilním letectví (dále jen „novela“), za ochranná pásma zřízená opatřením obecné povahy podle § 37 odst. 1 zákona o civilním letectví ve znění účinném ode dne nabytí účinnosti novely.

Seznam příloh:

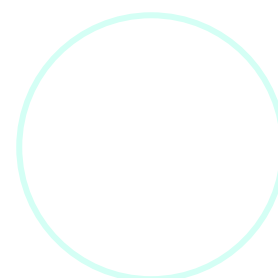
- 1) B1 - Ochranná pásma.pdf
- 2) B2 – Ochranná pásma a výškové překážky.pdf
- 3) B4 – OP s omezením staveb vzdušných vedení VN a VVN.pdf
- 4) C1 – Tabulka zaměřených bodů.pdf

Kompletní dokumentace je k nahlédnutí na Úřadu pro civilní letectví, leteckém stavebním úřadu.

**Ing.
Jiří
Kříž**

Podepsal Ing. Jiří
Kříž
DN: cn=Ing. Jiří
Kříž, c=CZ, o=Úřad
pro civilní letectví,
ou=432,
email=krizj@caa.cz
Datum: 2022.04.27
12:17:45 +02'00'

Ing. Jiří Kříž
úředně pověřená osoba
Letecký stavební úřad



otisk úředního razítka

Vyvěšeno dne: 2. 5. 2022

Svěšeno dne: 17. 5. 2022

Obdrží:

Provozovatel:

Aeroklub Strakonice z.s., (IDDS **hveuxq2**)

Ostatní (veřejnou vyhláškou vyvěšením na úřední desce po dobu 15 dnů):

Orgány územního plánování:

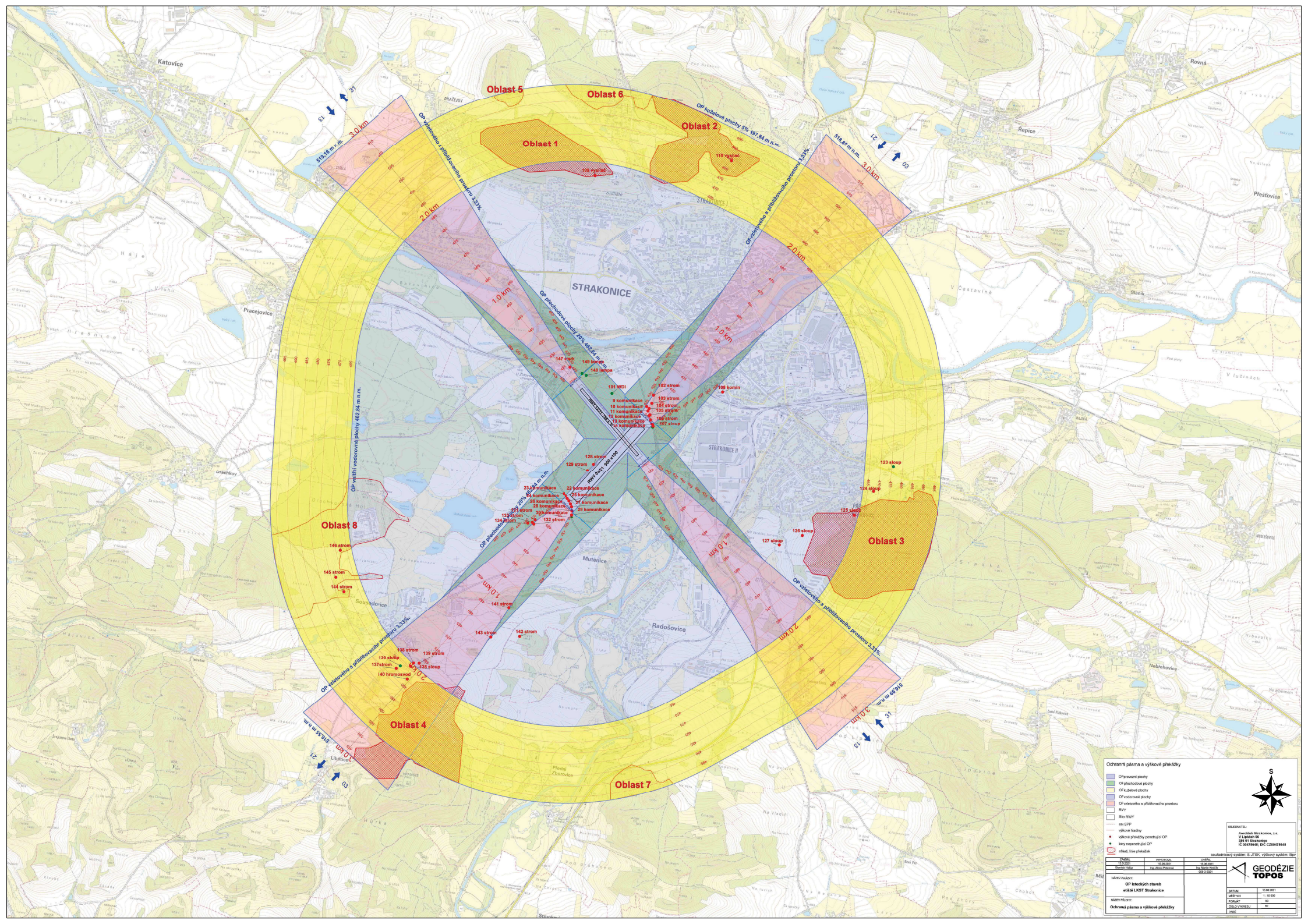
- Městský úřad Strakonice – Odbor rozvoje (IDDS **4gpbfng**)

Zřizovatel:

Úřad pro civilní letectví ČR (IDDS **v8gaaz5**)

Dotčená města a obce:

- Město Strakonice (IDDS **4gpbfng**)
- Obec Drachkov (IDDS **tx6aju4**)
- Obec Droužetice (IDDS **v4vaygd**)
- Obec Libětice (IDDS **jiranan**)
- Obec Mutěnice (IDDS **uqsamxn**)
- Obec Pracejovice (IDDS **ruzancf**)
- Obec Přední Zborovice (IDDS **576am2u**)
- Obec Radošovice (IDDS **2j6b5a7**)
- Obec Řepice (IDDS **8a2bijq**)
- Obec Sousedovice (IDDS **fmhbsrq**)



Oblast 1
OP plechová skobová 20% skat. 14.1 m n. m.
147 strom, 148 strom, 149 strom, 101 WDI, 102 strom, 103 strom, 104 strom, 105 strom, 106 strom, 107 strom

Oblast 2
OP katolové plochy 5% 197,84 m n. m.
119 strom, 475

Oblast 3
OP vodotěrná a plechová skobová 3.25%
123 sloup, 124 sloup, 125 sloup

Oblast 4
OP katolovo a plechová skobová 3.20%
146 strom, 145 strom, 144 strom, 138 strom, 137 strom, 136 strom, 140 strom, 141 strom, 142 strom, 143 strom

Oblast 5
OP plechová skobová 20% skat. 141 m n. m.
23 komunikace, 22 komunikace, 23 komunikace, 24 komunikace, 25 komunikace, 26 komunikace, 27 komunikace, 28 komunikace, 29 komunikace, 30 komunikace, 31 komunikace, 32 komunikace, 131 strom, 132 strom

Oblast 6
OP katolové plochy 5% 197,84 m n. m.

Oblast 7
OP vodotěrná a plechová skobová 3.25%

Oblast 8
OP vodotěrná plochy 402,84 m n. m.
146 strom, 145 strom, 144 strom

| Ochranná pásma a výškové překážky | |
|-----------------------------------|--------------------------------|
| | OP katolové plochy |
| | OP plechové plochy |
| | OP plechová skobová plochy |
| | OP vodotěrná plochy |
| | OP katolovo a plechová skobová |
| | RVV |
| | Stř. RVV |
| | na BPP |
| | výškové překážky |
| | výškové překážky povstující OP |
| | body napětových OP |
| | sloup, vlna překážky |

| NAZEV DOKUMENTU | VERZE | STAV | STAVBA |
|-----------------|-------|------|---------------|
| 123-223 | 01 | 01 | OP Strakonice |
| 123-223 | 01 | 01 | OP Strakonice |
| 123-223 | 01 | 01 | OP Strakonice |
| 123-223 | 01 | 01 | OP Strakonice |

| | |
|------------------|-----------------------------------|
| NAZEV DOKUMENTU | OP Strakonice |
| NAZEV PŘÍKAZNÍKŮ | MŠM LKST Strakonice |
| NAZEV VYKRESLŮ | Ochranná pásma a výškové překážky |
| STAVBA | OP Strakonice |
| VERZE | 01 |
| STAV | 01 |
| STAVBA | 01 |

| | | | |
|---------------|-------------------|----------------|------|
| OBEDAVATEL | AUTORSKÝ KOLEKTIV | ROK VYKRESLENÍ | 1996 |
| VÝKRESLIL | LIBEŘKA | ROK VYKRESLENÍ | 2021 |
| OVĚŘIL | LIBEŘKA | ROK VYKRESLENÍ | 2021 |
| PROJEKTOVATEL | LIBEŘKA | ROK VYKRESLENÍ | 2021 |



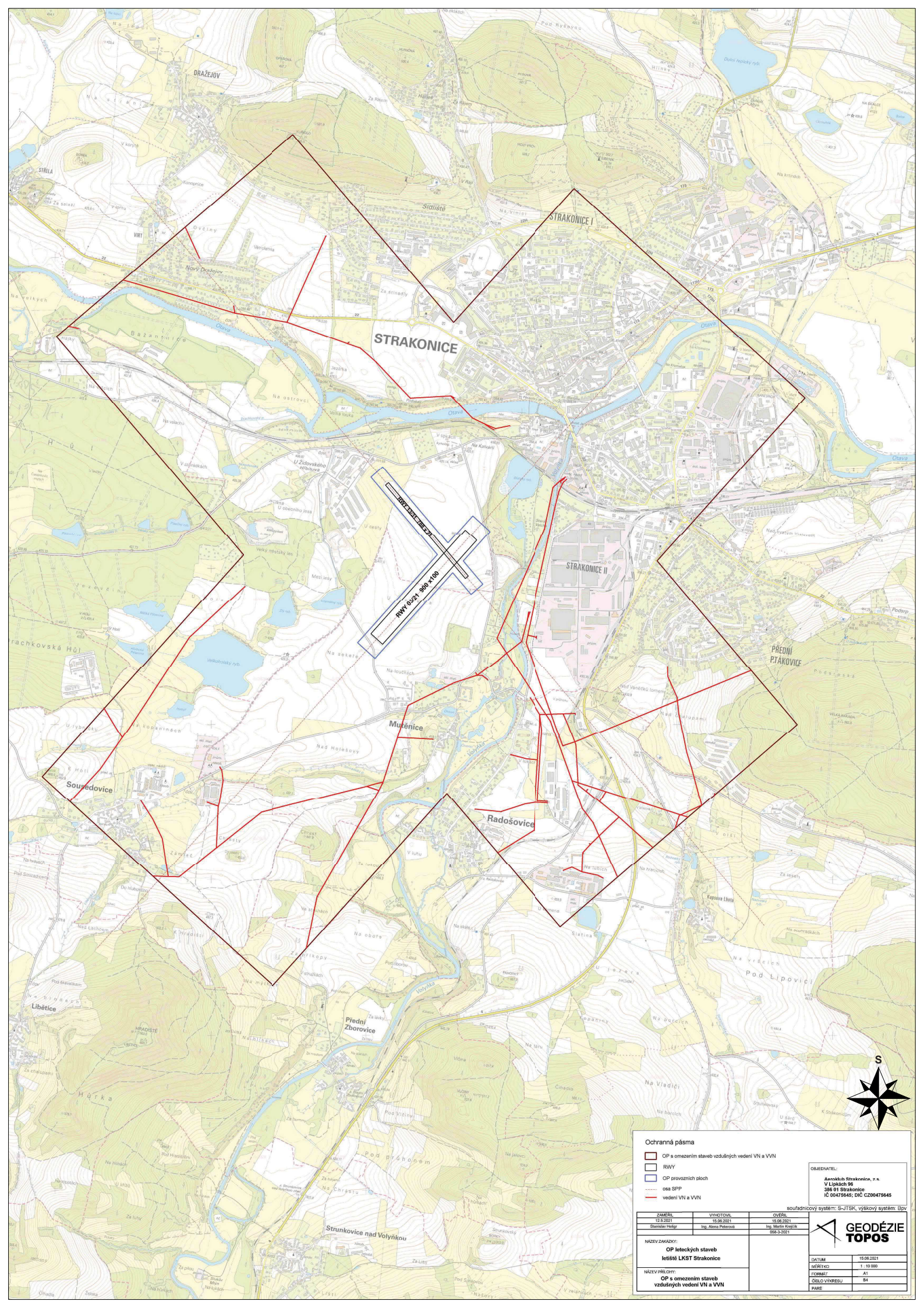
OBEDAVATEL
AUTORSKÝ KOLEKTIV
ROK VYKRESLENÍ
1996

VÝKRESLIL
LIBEŘKA
ROK VYKRESLENÍ
2021

OVĚŘIL
LIBEŘKA
ROK VYKRESLENÍ
2021

PROJEKTOVATEL
LIBEŘKA
ROK VYKRESLENÍ
2021

GEODÉZIE TOPOS



Ochranná pásma

- OP s omezením staveb vzdušných vedení VN a VVN
- RWY
- OP provozních ploch
- osa SPP
- vedení VN a VVN

OBEDNATEL:
 Aeroklub Strakonice, z.s.
 V Lípách 96
 386 01 Strakonice
 IČ 00475645; DIČ CZ00475645

souřadnicový systém: S-JTSK, výškový systém: Bpv

| ZAMĚŘENÍ | VYKONÁVATEL | OVĚŘEN |
|-----------------|---------------------|--------------------|
| 12.9.2021 | 15.08.2021 | 15.08.2021 |
| Stavatel: Heger | Ing. Alois Petráček | Ing. Martin Králík |
| | | 06.03.2021 |

NAZEV ZAMĚŘENÍ:
 OP leteckých staveb
 letiště LKST Strakonice

NAZEV PRŮBĚHU:
 OP s omezením staveb
 vzdušných vedení VN a VVN

| | |
|---------------|------------|
| DATEM | 15.08.2021 |
| MEŘÍTKO | 1 : 50 000 |
| FORMÁT | A1 |
| SEČKA VYRBEHU | B4 |
| ŠKED | |

GEODÉZIE TOPOS

| Číslo překážky | ECO | Y S-JTSK [m] | X S-JTSK [m] | WGS84 L | WGS 84 B | Název překážky | Výška vrcholu objektu Bpv [m] | Výška paty objektu Bpv [m] | Výška objektu [m] | Penetruje | Provozní plochy | Vnitřní vodorovná rovina | Kružlová plocha | Přechodová plocha | Přibližovací a vzletová plocha |
|----------------|-----|--------------|--------------|----------------|----------------|----------------|-------------------------------|----------------------------|-------------------|-----------|-----------------|--------------------------|-----------------|-------------------|--------------------------------|
| 9 | 943 | 793 271,02 | 1 129 612,03 | 13° 53' 48,18" | 49° 15' 10,85" | komunikace | 421,70 | 416,70 | 5,00 | Ano | | -41,14 | | | 0,57 |
| 10 | 944 | 793 259,12 | 1 129 653,35 | 13° 53' 49,05" | 49° 15' 09,58" | komunikace | 421,73 | 416,73 | 5,00 | Ano | | -41,11 | | | 1,35 |
| 11 | 945 | 793 247,62 | 1 129 693,71 | 13° 53' 49,90" | 49° 15' 08,34" | komunikace | 421,79 | 416,79 | 5,00 | Ano | | -41,05 | | | 2,15 |
| 12 | 946 | 793 236,34 | 1 129 735,18 | 13° 53' 50,75" | 49° 15' 07,06" | komunikace | 421,84 | 416,84 | 5,00 | Ano | 2,9 | -41 | | | |
| 13 | 947 | 793 225,78 | 1 129 771,94 | 13° 53' 51,52" | 49° 15' 05,94" | komunikace | 421,79 | 416,79 | 5,00 | Ano | 2,89 | -41,05 | | | |
| 14 | 948 | 793 216,70 | 1 129 802,98 | 13° 53' 52,19" | 49° 15' 04,98" | komunikace | 421,55 | 416,55 | 5,00 | Ne | | -41,29 | | -0,74 | |
| 22 | 949 | 794 007,68 | 1 130 428,05 | 13° 53' 17,91" | 49° 14' 41,29" | komunikace | 422,83 | 417,83 | 5,00 | Ano | 6,04 | -40,01 | | | |
| 23 | 950 | 794 021,98 | 1 130 408,71 | 13° 53' 17,07" | 49° 14' 41,84" | komunikace | 423,17 | 418,17 | 5,00 | Ano | | -39,67 | | 1,68 | |
| 24 | 951 | 793 990,70 | 1 130 450,87 | 13° 53' 18,90" | 49° 14' 40,64" | komunikace | 422,32 | 417,32 | 5,00 | Ano | 5,54 | -40,52 | | | |
| 25 | 952 | 793 975,84 | 1 130 471,75 | 13° 53' 19,78" | 49° 14' 40,04" | komunikace | 421,71 | 416,71 | 5,00 | Ano | 4,94 | -41,13 | | | |
| 26 | 953 | 793 960,89 | 1 130 498,59 | 13° 53' 20,70" | 49° 14' 39,25" | komunikace | 421,28 | 416,28 | 5,00 | Ano | 4,54 | -41,56 | | | |
| 27 | 954 | 793 950,62 | 1 130 524,09 | 13° 53' 21,38" | 49° 14' 38,48" | komunikace | 420,93 | 415,93 | 5,00 | Ano | 4,21 | -41,91 | | | |
| 28 | 955 | 793 948,72 | 1 130 560,69 | 13° 53' 21,73" | 49° 14' 37,31" | komunikace | 420,14 | 415,14 | 5,00 | Ano | 3,47 | -42,7 | | | |
| 29 | 956 | 793 951,06 | 1 130 597,05 | 13° 53' 21,88" | 49° 14' 36,14" | komunikace | 419,74 | 414,74 | 5,00 | Ano | | -43,1 | | 1,91 | |
| 30 | 957 | 793 950,21 | 1 130 622,62 | 13° 53' 22,10" | 49° 14' 35,32" | komunikace | 419,46 | 414,46 | 5,00 | Ne | | -43,38 | | -1,98 | |
| 101 | 958 | 793 585,03 | 1 129 494,65 | 13° 53' 31,98" | 49° 15' 13,15" | WDI | 427,86 | 420,35 | 7,51 | Ne | | -34,98 | | -18,67 | |
| 102 | 959 | 793 209,35 | 1 129 511,66 | 13° 53' 50,48" | 49° 15' 14,35" | strom | 428,55 | 410,85 | 17,70 | Ano | | -34,29 | | | 3,56 |
| 103 | 960 | 793 224,68 | 1 129 583,80 | 13° 53' 50,25" | 49° 15' 11,97" | strom | 433,91 | 409,57 | 24,34 | Ano | | -28,93 | | | 11,04 |
| 104 | 961 | 793 248,56 | 1 129 630,62 | 13° 53' 49,41" | 49° 15' 10,36" | strom | 433,16 | 414,40 | 18,76 | Ano | | -29,68 | | | 11,98 |
| 105 | 962 | 793 241,92 | 1 129 687,55 | 13° 53' 50,14" | 49° 15' 08,56" | strom | 431,79 | 415,17 | 16,62 | Ano | | -31,05 | | | 11,87 |
| 106 | 963 | 793 217,08 | 1 129 776,09 | 13° 53' 51,98" | 49° 15' 05,84" | strom | 430,04 | 415,98 | 14,06 | Ano | 11,13 | -32,8 | | | |
| 107 | 964 | 793 213,81 | 1 129 794,80 | 13° 53' 52,27" | 49° 15' 05,26" | sloup | 423,43 | 416,45 | 6,98 | Ano | | -39,41 | | 1,79 | |
| 108 | 965 | 792 583,14 | 1 129 482,79 | 13° 54' 20,93" | 49° 15' 18,18" | komín | 542,92 | 394,00 | 148,92 | Ano | | 80,08 | | | |
| 109 | 966 | 793 738,42 | 1 127 510,56 | 13° 53' 10,40" | 49° 16' 16,00" | vysílač | 503,98 | 469,60 | 34,38 | Ano | | 41,14 | 28,49 | | |
| 110 | 967 | 792 502,77 | 1 127 377,72 | 13° 54' 09,96" | 49° 16' 25,99" | vysílač | 564,40 | 508,47 | 55,93 | Ano | | | 78,89 | | |
| 123 | 968 | 791 024,55 | 1 130 158,76 | 13° 55' 41,99" | 49° 15' 03,73" | sloup | 472,79 | 442,14 | 30,65 | Ne | | | -3,2 | | |
| 124 | 969 | 791 204,95 | 1 130 386,97 | 13° 55' 34,77" | 49° 14' 55,59" | sloup | 491,15 | 454,75 | 36,40 | Ano | | | 23,41 | | |
| 125 | 970 | 791 380,62 | 1 130 599,92 | 13° 55' 27,68" | 49° 14' 47,95" | sloup | 498,38 | 471,41 | 26,97 | Ano | | 35,54 | 31,68 | | |
| 126 | 971 | 791 850,20 | 1 130 790,96 | 13° 55' 06,05" | 49° 14' 39,66" | sloup | 483,53 | 452,89 | 30,64 | Ano | | 20,69 | | | |
| 127 | 972 | 792 058,36 | 1 130 876,05 | 13° 54' 56,47" | 49° 14' 35,97" | sloup | 474,01 | 440,46 | 33,55 | Ano | | 11,17 | | | |
| 128 | 973 | 793 752,29 | 1 130 137,69 | 13° 53' 28,35" | 49° 14' 51,78" | strom | 423,39 | 414,66 | 8,73 | Ano | | -39,45 | | 4,71 | |
| 129 | 974 | 793 807,24 | 1 130 195,97 | 13° 53' 26,07" | 49° 14' 49,65" | strom | 420,71 | 415,31 | 5,40 | Ano | | -42,13 | | 1,88 | |
| 131 | 975 | 794 286,29 | 1 130 650,00 | 13° 53' 05,85" | 49° 14' 32,89" | strom | 440,38 | 421,30 | 19,08 | Ano | | -22,46 | | 11,28 | |
| 132 | 976 | 794 298,30 | 1 130 688,29 | 13° 53' 05,53" | 49° 14' 31,60" | strom | 444,86 | 422,36 | 22,50 | Ano | | -17,98 | | | 17,5 |

| Číslo překážky | ECO | Y S-JTSK [m] | X S-JTSK [m] | WGS84 L | WGS 84 B | Název překážky | Výška vrcholu objektu Bpv [m] | Výška paty objektu Bpv [m] | Výška objektu [m] | Penetruje | Provozní plochy | Vnitřní vodorovná rovina | Kružlová plocha | Přechodová plocha | Přibližovací a vzletová plocha |
|----------------|-----|--------------|--------------|----------------|----------------|----------------|-------------------------------|----------------------------|-------------------|-----------|-----------------|--------------------------|-----------------|-------------------|--------------------------------|
| 133 | 977 | 794 311,39 | 1 130 673,72 | 13° 53' 04,79" | 49° 14' 32,01" | strom | 445,11 | 422,07 | 23,04 | Ano | | -17,73 | | 15,36 | |
| 134 | 978 | 794 353,54 | 1 130 679,25 | 13° 53' 02,77" | 49° 14' 31,64" | strom | 441,96 | 423,10 | 18,86 | Ano | | -20,88 | | 6,6 | |
| 135 | 979 | 795 415,25 | 1 131 979,78 | 13° 52' 20,05" | 49° 13' 45,04" | sloup | 467,58 | 455,56 | 12,02 | Ano | | | 3,23 | | -16,63 |
| 136 | 980 | 795 506,90 | 1 131 977,26 | 13° 52' 15,55" | 49° 13' 44,70" | sloup | 467,32 | 457,65 | 9,67 | Ne | | | -0,2 | | -18,87 |
| 137 | 981 | 795 544,65 | 1 131 999,08 | 13° 52' 13,86" | 49° 13' 43,82" | strom | 478,76 | 460,43 | 18,33 | Ano | | | 9,12 | | -8,82 |
| 138 | 982 | 795 387,44 | 1 131 951,78 | 13° 52' 21,21" | 49° 13' 46,07" | strom | 475,48 | 454,75 | 20,73 | Ano | | 12,64 | | | -7,41 |
| 139 | 983 | 795 336,92 | 1 131 953,14 | 13° 52' 23,69" | 49° 13' 46,26" | strom | 474,10 | 452,14 | 21,96 | Ano | | 11,26 | | | -7,7 |
| 140 | 984 | 795 444,15 | 1 132 096,11 | 13° 52' 19,46" | 49° 13' 41,18" | hromosvod | 472,80 | 463,67 | 9,13 | Ano | | | 3,24 | | -14,93 |
| 141 | 985 | 794 523,85 | 1 131 444,25 | 13° 52' 59,86" | 49° 14' 06,34" | strom | 459,22 | 436,87 | 22,35 | Ano | | -3,62 | | | 8,15 |
| 142 | 986 | 794 426,56 | 1 131 708,19 | 13° 53' 06,49" | 49° 13' 58,34" | strom | 463,14 | 444,29 | 18,85 | Ano | | 0,3 | | | |
| 143 | 987 | 794 687,95 | 1 131 713,35 | 13° 52' 53,74" | 49° 13' 56,96" | strom | 468,78 | 450,09 | 18,69 | Ano | | 5,94 | 0,34 | 6,05 | |
| 144 | 988 | 796 029,09 | 1 131 301,46 | 13° 51' 45,21" | 49° 14' 03,92" | strom | 490,65 | 467,78 | 22,87 | Ano | | | 19,07 | | |
| 145 | 989 | 796 102,16 | 1 131 171,15 | 13° 51' 40,71" | 49° 14' 07,75" | strom | 487,58 | 463,04 | 24,54 | Ano | | | 14,65 | | |
| 146 | 990 | 796 061,51 | 1 130 923,55 | 13° 51' 40,94" | 49° 14' 15,87" | strom | 486,43 | 460,63 | 25,80 | Ano | | | 18,46 | | |
| 147 | 991 | 793 965,27 | 1 129 254,37 | 13° 53' 11,66" | 49° 15' 19,09" | smrk | 431,25 | 408,19 | 23,06 | Ano | | -31,59 | | | 7,54 |
| 148 | 992 | 793 818,58 | 1 129 327,83 | 13° 53' 19,36" | 49° 15' 17,41" | lampa | 419,25 | 415,16 | 4,09 | Ne | | -43,59 | | -14,19 | |
| 149 | 993 | 793 856,16 | 1 129 311,12 | 13° 53' 17,41" | 49° 15' 17,77" | lampa | 417,30 | 413,31 | 3,99 | Ne | | -45,54 | | -12,7 | |

Náležitosti a přesnosti odpovídá právním předpisům.
Zakázka je vyhotovena podle platných směrnic. Kritéria přesnosti byla dodržena.

Ověřil: Ing. Martin Krejčík
Datum: 15.6.2021
Číslo: 058-3-2021